

2024年度版

# 家庭ごみ収集カレンダー

2024年4月1日～2025年3月31日



御浜町(市木・神志山地区)

上市木・下市木・神木・志原

Garbage collection calendar

2024年  
4月

正しく分別して、朝8時までに出しましょう!

- 市販の45ℓサイズ透明または半透明袋で出してください。
- 前日や夜間、収集後には絶対に出さないでください。
- 事業者や農作業等、仕事で出たものは出せません。

※分別方法は、別紙「資源とごみの分別と出し方  
保存版」を参考に！お問い合わせの多い品目は、  
カレンダー巻末の「50音別ごみ・資源分別表」  
に掲載しています。



日	月	火	水	木	金	土
	1 資源持込 (くるくるタウン) 9:00～12:00 13:00～16:00	2 可燃ごみ	3	4 資源プラ	5 可燃ごみ	6
7 資源持込 (くるくるタウン) 8:00～12:00	8 紙の日 資源持込 (くるくるタウン) 9:00～12:00 13:00～16:00	9 可燃ごみ	10 金物の日	11 庭の草・小枝	12 粗大ごみ(持込) 可燃ごみ	13
14 資源持込 (くるくるタウン) 8:00～12:00	15 資源持込 (くるくるタウン) 9:00～12:00 13:00～16:00	16 可燃ごみ	17	18 資源プラ	19 可燃ごみ	20
21 資源持込 (役場北側駐車場) 8:00～12:00	22 紙の日 資源持込 (くるくるタウン) 9:00～12:00 13:00～16:00	23 可燃ごみ	24 ビンの日	25 資源プラ	26 可燃ごみ	27
28 資源持込 (くるくるタウン) 8:00～12:00	29 昭和の日	30 可燃ごみ	<b>「硬いプラスチック資源の出し方」</b> ◎収集できるもの:金属のついていない硬いプラスチック製品(衣装ケース、バケツ、プラスチックのおけ等) …「PP(ポリプロピレン)」、「PE(ポリエチレン)」の表示があるものが対象です。ご確認ください。 ◎収集できる日:「粗大ごみの日」／「資源持込の日」(日曜日・月曜日) ※出していただく場合は、細かく割ったりせずに、そのままの状態でお出しください。			

2024年  
5月

**正しく分別して、朝8時までに出しましょう!**

- 市販の45ℓサイズ透明または半透明袋で出してください。
- 前日や夜間、収集後には絶対に出さないでください。
- 事業者や農作業等、仕事で出たものは出せません。

※分別方法は、別紙「資源とごみの分別と出し方  
保存版」を参考に！お問い合わせの多い品目は、  
カレンダー巻末の「50音別ごみ・資源分別表」  
に掲載しています。



日	月	火	水	木	金	土
<b>【資源プラスチックの出し方】</b> 汚れ、ニオイ、水気などがあると資源としてリサイクル出来ません。 はさみで簡単に切ることが出来るきれいなものだけを出して下さい。 			1	2 資源プラ	3 憲法記念日	4 みどりの日
5 こどもの日 資源持込 (くるくるタウン) 8:00~12:00	6 振替休日	7 可燃ごみ	8 金物の日	9 庭の草・小枝	10 粗大ごみ(持込) 可燃ごみ	11
12 粗大ごみ(訪問) 資源持込 (くるくるタウン) 8:00~12:00	13 資源持込 (くるくるタウン) 9:00~12:00 13:00~16:00	14 可燃ごみ	15	16 資源プラ	17 可燃ごみ	18
19 資源持込 (役場北側駐車場) 8:00~12:00	20 紙の日 資源持込 (くるくるタウン) 9:00~12:00 13:00~16:00	21 可燃ごみ	22 ビンの日	23 資源プラ	24 可燃ごみ	25
26 資源持込 (くるくるタウン) 8:00~12:00	27 資源持込 (くるくるタウン) 9:00~12:00 13:00~16:00	28 可燃ごみ	29	30 資源プラ	31 可燃ごみ	

2024年  
6月

正しく分別して、朝8時までに出しましょう!

- 市販の45ℓサイズ透明または半透明袋で出してください。
- 前日や夜間、収集後には絶対に出さないでください。
- 事業者や農作業等、仕事で出たものは出せません。

※分別方法は、別紙「資源とごみの分別と出し方保存版」を参考に！お問い合わせの多い品目は、カレンダー巻末の「50音別ごみ・資源分別表」に掲載しています。



日	月	火	水	木	金	土
<p><b>【庭の草・小枝の出し方】</b>（ご家庭で出た庭木の小枝や、草が対象です）            草はよく乾かし、45ℓの袋に入れて出してください。小枝は、太さ3cm以内、長さ50cm以内のサイズに切りそろえてください。            ※畑などで、自家処理できる場所や手段がある場合は、自家処理を優先してください。            ※ミカンの木、造園・園芸業による剪定くず等、仕事で出た草木類は収集できません。            ※庭の草・小枝は粗大ごみ（持込）の日も出すことができます。【事前のお申込みが必要です】</p>						1
2 資源持込 (くるくるタウン) 8:00～12:00	3 紙の日 資源持込 (くるくるタウン) 9:00～12:00 13:00～16:00	4 可燃ごみ	5	6 資源プラ	7 可燃ごみ	8
9 資源持込 (くるくるタウン) 8:00～12:00	10 資源持込 (くるくるタウン) 9:00～12:00 13:00～16:00	11 可燃ごみ	12 金物の日	13 庭の草・小枝	14 粗大ごみ(持込) 可燃ごみ	15
16 資源持込 (役場北側駐車場) 8:00～12:00	17 紙の日 資源持込 (くるくるタウン) 9:00～12:00 13:00～16:00	18 可燃ごみ	19	20 資源プラ	21 可燃ごみ	22
23 資源持込 (くるくるタウン)	24 資源持込 (くるくるタウン) 9:00～12:00 13:00～16:00	25 可燃ごみ	26 ビンの日	27 資源プラ	28 可燃ごみ	29
30						

※23日の資源持込は8:00～12:00まで受け付けております。

2024年  
7月

正しく分別して、朝8時までに出しましょう!

- 市販の45ℓサイズ透明または半透明袋で出してください。
- 前日や夜間、収集後には絶対に出さないでください。
- 事業者や農作業等、仕事で出たものは出せません。

※分別方法は、別紙「資源とごみの分別と出し方 保存版」を参考に！お問い合わせの多い品目は、カレンダー巻末の「50音別ごみ・資源分別表」に掲載しています。



日	月	火	水	木	金	土
	<b>1</b> 紙の日 資源持込 (くるくるタウン) 9:00 ~ 12:00 13:00 ~ 16:00	<b>2</b> 可燃ごみ	<b>3</b>	<b>4</b> 資源プラ	<b>5</b> 可燃ごみ	<b>6</b>
<b>7</b> 資源持込 (くるくるタウン) 8:00 ~ 12:00	<b>8</b> 資源持込 (くるくるタウン) 9:00 ~ 12:00 13:00 ~ 16:00	<b>9</b> 可燃ごみ	<b>10</b> 金物の日	<b>11</b> 庭の草・小枝	<b>12</b> 粗大ごみ(持込) 可燃ごみ	<b>13</b>
<b>14</b> 資源持込 (くるくるタウン) 8:00 ~ 12:00	<b>15</b> 海の日	<b>16</b> 可燃ごみ	<b>17</b>	<b>18</b> 資源プラ	<b>19</b> 可燃ごみ	<b>20</b>
<b>21</b> 資源持込 (役場北側駐車場) 8:00 ~ 12:00	<b>22</b> 紙の日 資源持込 (くるくるタウン) 9:00 ~ 12:00 13:00 ~ 16:00	<b>23</b> 可燃ごみ	<b>24</b> ビンの日	<b>25</b> 資源プラ	<b>26</b> 可燃ごみ	<b>27</b>
<b>28</b> 資源持込 (くるくるタウン) 8:00 ~ 12:00	<b>29</b> 資源持込 (くるくるタウン) 9:00 ~ 12:00 13:00 ~ 16:00	<b>30</b> 可燃ごみ	<b>31</b>	<b>【ペットボトルの出し方】</b> ペットボトルは洗って乾かしてから「ビンの日」の資源として出してください。 キャップは外して小袋にまとめて同じ日に出してください。		

# 2024年 8月

## 正しく分別して、朝8時までに出しましょう!

- 市販の45ℓサイズ透明または半透明袋で出してください。
- 前日や夜間、収集後には絶対に出さないでください。
- 事業者や農作業等、仕事で出たものは出せません。

※分別方法は、別紙「資源とごみの分別と出し方  
保存版」を参考に！お問い合わせの多い品目は、  
カレンダー巻末の「50音別ごみ・資源分別表」  
に掲載しています。



日	月	火	水	木	金	土
<b>【生ごみの水を切って、減量化!】</b> 水分を含んだままの生ごみは、重たくて腐敗しやすく、運ぶのも一苦労です。 生ごみの水分はしっかり切って、軽くしてから出しましょう。 生ごみを減らすことにより、ごみ処理費の削減につながります。				1	2	3
4	5	6	7	8	9	10
粗大ごみ (持込・訪問) 資源持込 (くるくるタウン) 8:00~12:00	紙の日 資源持込 (くるくるタウン) 9:00~12:00 13:00~16:00	可燃ごみ		庭の草・小枝	可燃ごみ	
11 山の日 資源持込 (くるくるタウン) 8:00~12:00	12 振替休日	13 可燃ごみ	14 金物の日	15 資源プラ	16 可燃ごみ	17
18 資源持込 (役場北側駐車場) 8:00~12:00	19 資源持込 (くるくるタウン) 9:00~12:00 13:00~16:00	20 可燃ごみ	21	22 資源プラ	23 可燃ごみ	24
25 資源持込 (くるくるタウン) 8:00~12:00	26 紙の日 資源持込 (くるくるタウン) 9:00~12:00 13:00~16:00	27 可燃ごみ	28 ビンの日	29 資源プラ	30 可燃ごみ	31

2024年  
9月

**正しく分別して、朝8時までに出しましょう!**

- 市販の45ℓサイズ透明または半透明袋で出してください。
- 前日や夜間、収集後には絶対に出さないでください。
- 事業者や農作業等、仕事で出たものは出せません。

※分別方法は、別紙「資源とごみの分別と出し方保存版」を参考に！お問い合わせの多い品目は、カレンダー巻末の「50音別ごみ・資源分別表」に掲載しています。



日	月	火	水	木	金	土
1 資源持込 (くるくるタウン) 8:00～12:00	2 資源持込 (くるくるタウン) 9:00～12:00 13:00～16:00	3 可燃ごみ	4	5 資源プラ	6 可燃ごみ	7
8 資源持込 (くるくるタウン) 8:00～12:00	9 紙の日 資源持込 (くるくるタウン) 9:00～12:00 13:00～16:00	10 可燃ごみ	11 金物の日	12 庭の草・小枝	13 粗大ごみ(持込) 可燃ごみ	14
15 資源持込 (役場北側駐車場) 8:00～12:00	16 敬老の日	17 可燃ごみ	18	19 資源プラ	20 可燃ごみ	21
22 秋分の日 資源持込 (役場北側駐車場) 8:00～12:00	23 振替休日	24 可燃ごみ	25 ビンの日	26 資源プラ	27 可燃ごみ	28
29	30 資源持込 (くるくるタウン) 9:00～12:00 13:00～16:00	<b>【ふとん、座布団など(綿入り製品)の出し方】</b> 晴れた日の「可燃ごみの日」に、丸めるか畳んでひもで縛って出してください。 数が多い場合は、数回に分けて出させていただきますようご協力お願いします。 ※羽毛布団、ダウンジャケットなどの「羽毛製品」は、御浜町社会福祉協議会【☎2-3813】 へお持ちいただくと、適切にリサイクルされるとともに、寄付というかたちで社会貢献できます。				

# 2024年 10月

## 正しく分別して、朝8時までに出しましょう!

- 市販の45ℓサイズ透明または半透明袋で出してください。
- 前日や夜間、収集後には絶対に出さないでください。
- 事業者や農作業等、仕事で出たものは出せません。

※分別方法は、別紙「資源とごみの分別と出し方 保存版」を参考に！お問い合わせの多い品目は、カレンダー巻末の「50音別ごみ・資源分別表」に掲載しています。



日	月	火	水	木	金	土
<p><b>【希少金属が入った小型家電を回収します】</b>                      ・10月30日(水)「くるくるタウン」にて希少金属が入った小型家電を回収します。  <b>【事前申し込みなし】</b>                      ※詳しくは、後日、広報等でご案内します。</p>		1 可燃ごみ	2	3 資源プラ	4 可燃ごみ	5
6 資源持込 (くるくるタウン) 8:00～12:00	7 紙の日 資源持込 (くるくるタウン) 9:00～12:00 13:00～16:00	8 可燃ごみ	9 金物の日	10 庭の草・小枝	11 粗大ごみ(持込) 可燃ごみ	12
13 粗大ごみ(訪問) 資源持込 (くるくるタウン) 8:00～12:00	14 スポーツの日	15 可燃ごみ	16	17 資源プラ	18 可燃ごみ	19
20 資源持込 (役場北側駐車場) 8:00～12:00	21 資源持込 (くるくるタウン) 9:00～12:00 13:00～16:00	22 可燃ごみ	23 ビンの日	24 資源プラ	25 可燃ごみ	26
27 資源持込 (くるくるタウン) 8:00～12:00	28 紙の日 資源持込 (くるくるタウン) 9:00～12:00 13:00～16:00	29 可燃ごみ	30 小型家電持込 (くるくるタウン) 9:00～12:00	31 資源プラ		



2024年  
11月

**正しく分別して、朝8時までに出しましょう!**

- 市販の45ℓサイズ透明または半透明袋で出してください。
- 前日や夜間、収集後には絶対に出さないでください。
- 事業者や農作業等、仕事で出たものは出せません。

※分別方法は、別紙「資源とごみの分別と出し方保存版」を参考に！お問い合わせの多い品目は、カレンダー巻末の「50音別ごみ・資源分別表」に掲載しています。



日	月	火	水	木	金	土
<p><b>【トレイ（白色・色柄付きの発泡スチロール）の出し方】</b>                      洗って乾かしてから「ビンの日」の資源として出してください。                      （自主回収店で購入したものは、回収店へお持ちください）                      大きな発泡スチロールはこぶし大に割ってください。                      ※仕事で出たものは収集できません。</p>					1	2
 マークがあるもの 					可燃ごみ	
3 文化の日 資源持込 (くるくるタウン) 8:00～12:00	4 振替休日	5 可燃ごみ	6	7 資源プラ	8 粗大ごみ(持込) 可燃ごみ	9
10 資源持込 (くるくるタウン) 8:00～12:00	11 資源持込 (くるくるタウン) 9:00～12:00 13:00～16:00	12 可燃ごみ	13 金物の日	14 庭の草・小枝	15 可燃ごみ	16
17 資源持込 (役場北側駐車場) 8:00～12:00	18 紙の日 資源持込 (くるくるタウン) 9:00～12:00 13:00～16:00	19 可燃ごみ	20	21 資源プラ	22 可燃ごみ	23 勤労感謝の日
24 資源持込 (くるくるタウン) 8:00～12:00	25 資源持込 (くるくるタウン) 9:00～12:00 13:00～16:00	26 可燃ごみ	27 ビンの日	28 資源プラ	29 可燃ごみ	30

2024年  
12月

正しく分別して、朝8時までに出しましょう!

- 市販の45ℓサイズ透明または半透明袋で出してください。
- 前日や夜間、収集後には絶対に出さないでください。
- 事業者や農作業等、仕事で出たものは出せません。

※分別方法は、別紙「資源とごみの分別と出し方  
保存版」を参考に！お問い合わせの多い品目は、  
カレンダー巻末の「50音別ごみ・資源分別表」  
に掲載しています。



日	月	火	水	木	金	土
<b>1</b> <small>粗大ごみ (持込・訪問)</small> 資源持込 (くるくるタウン) 8:00~12:00	<b>2</b> <small>紙の日</small> 資源持込 (くるくるタウン) 9:00~12:00 13:00~16:00	<b>3</b> 可燃ごみ	<b>4</b>	<b>5</b> 資源プラ	<b>6</b> 可燃ごみ	<b>7</b>
<b>8</b> 資源持込 (くるくるタウン) 8:00~12:00	<b>9</b> <small>資源持込 (くるくるタウン) 9:00~12:00 13:00~16:00</small>	<b>10</b> 可燃ごみ	<b>11</b> <small>金物の日</small>	<b>12</b> <small>庭の草・小枝</small>	<b>13</b> 可燃ごみ	<b>14</b>
<b>15</b> <small>資源持込 (役場北側駐車場) 8:00~12:00</small>	<b>16</b> <small>紙の日</small> 資源持込 (くるくるタウン) 9:00~12:00 13:00~16:00	<b>17</b> 可燃ごみ	<b>18</b>	<b>19</b> 資源プラ	<b>20</b> 可燃ごみ	<b>21</b>
<b>22</b> <small>資源持込 (くるくるタウン) 8:00~12:00</small>	<b>23</b> <small>資源持込 (くるくるタウン) 9:00~12:00 13:00~16:00</small>	<b>24</b> 可燃ごみ	<b>25</b> <small>ビンの日</small>	<b>26</b> 資源プラ	<b>27</b> 可燃ごみ	<b>28</b>
<b>29</b>	<b>30</b>	<b>31</b>	<b>【年末年始のごみの出し方】</b> 年末年始は、大掃除などでさまざまな ごみが出るのが予想されます。紙資源や 金物などは可燃ごみに混ぜないよう、 分別にご協力ください。		このカレンダーは <b>2025年3月分までありますので、</b> 大切に保管してください！	

2025年  
1月

**正しく分別して、朝8時までに出しましょう!**

- 市販の45ℓサイズ透明または半透明袋で出してください。
- 前日や夜間、収集後には絶対に出さないでください。
- 事業者や農作業等、仕事で出たものは出せません。

※分別方法は、別紙「資源とごみの分別と出し方保存版」を参考に！お問い合わせの多い品目は、カレンダー巻末の「50音別ごみ・資源分別表」に掲載しています。



日	月	火	水	木	金	土
<p><b>【もったいない！食品ロスを減らそう！】</b>            まだ食べられるのに捨てられている食べ物、いわゆる「食品ロス」。            飲み会などでの食べ残しを減らす、買った食材は賞味期限が切れるまでに使い切るなどを心掛け、食品ロスを減らしましょう。</p>			1 元旦	2	3	4
5 可燃ごみ	6 紙の日 資源持込 (くるくるタウン) 9:00～12:00 13:00～16:00	7 可燃ごみ	8	9 資源プラ	10 粗大ごみ(持込) 可燃ごみ	11
12 資源持込 (くるくるタウン) 8:00～12:00	13 成人の日	14 可燃ごみ	15 金物の日	16 庭の草・小枝	17 可燃ごみ	18
19 資源持込 (役場北側駐車場) 8:00～12:00	20 資源持込 (くるくるタウン) 9:00～12:00 13:00～16:00	21 可燃ごみ	22	23 資源プラ	24 可燃ごみ	25
26 資源持込 (くるくるタウン) 8:00～12:00	27 紙の日 資源持込 (くるくるタウン) 9:00～12:00 13:00～16:00	28 可燃ごみ	29 ビンの日	30 資源プラ	31 可燃ごみ	

2025年  
2月

正しく分別して、朝8時までに出しましょう!

- 市販の45ℓサイズ透明または半透明袋で出してください。
- 前日や夜間、収集後には絶対に出さないでください。
- 事業者や農作業等、仕事で出たものは出せません。

※分別方法は、別紙「資源とごみの分別と出し方  
保存版」を参考に！お問い合わせの多い品目は、  
カレンダー巻末の「50音別ごみ・資源分別表」  
に掲載しています。



日	月	火	水	木	金	土
<p><b>「スプレー缶、カセットボンベの出し方」</b></p> <p>スプレー缶、カセットボンベは、必ず中身を使い切ってから、 風通しの良い場所で穴をあけ、他の金物ごみ・金物資源と混ざらないよう 袋を分けて金物の日に出してください。</p> 						1
2 資源持込 (くるくるタウン) 8:00～12:00	3 資源持込 (くるくるタウン) 9:00～12:00 13:00～16:00	4 可燃ごみ	5	6 資源プラ	7 可燃ごみ	8
9 資源持込 (くるくるタウン) 8:00～12:00	10 紙の日 資源持込 (くるくるタウン) 9:00～12:00 13:00～16:00	11 建国記念の日	12 金物の日	13 庭の草・小枝	14 粗大ごみ(持込) 可燃ごみ	15
16 資源持込 (役場北側駐車場) 8:00～12:00	17 資源持込 (くるくるタウン) 9:00～12:00 13:00～16:00	18 可燃ごみ	19	20 資源プラ	21 可燃ごみ	22
23 天皇誕生日 資源持込 (くるくるタウン) 8:00～12:00	24 振替休日	25 可燃ごみ	26 ビンの日	27 資源プラ	28 可燃ごみ	

2025年  
3月

**正しく分別して、朝8時までに出しましょう!**

- 市販の45ℓサイズ透明または半透明袋で出してください。
- 前日や夜間、収集後には絶対に出さないでください。
- 事業者や農作業等、仕事で出たものは出せません。

※分別方法は、別紙「資源とごみの分別と出し方 保存版」を参考に！お問い合わせの多い品目は、カレンダー巻末の「50音別ごみ・資源分別表」に掲載しています。



日	月	火	水	木	金	土
<p><b>【紙の日】 布類の出し方</b>            古着や毛布などは同じ製品として再利用されるほか、再利用できないものは工業用雑巾（ウェス）などの材料に利用されます。            大きな汚れがなく洗濯済みのものをひもで縛るか、透明な袋に入れて出して下さい。            ★下着・靴下・油汚れがとれないもの・繊維がもろくなったものなどは可燃ごみに出して下さい。</p> 						1
2 資源持込 (くるくるタウン) 8:00～12:00	3 紙の日 資源持込 (くるくるタウン) 9:00～12:00 13:00～16:00	4 可燃ごみ	5	6 資源プラ	7 可燃ごみ	8
9 資源持込 (くるくるタウン) 8:00～12:00	10 資源持込 (くるくるタウン) 9:00～12:00 13:00～16:00	11 可燃ごみ	12 金物の日	13 庭の草・小枝	14 可燃ごみ	15
16 資源持込 (役場北側駐車場) 8:00～12:00	17 紙の日 資源持込 (くるくるタウン) 9:00～12:00 13:00～16:00	18 可燃ごみ	19	20 春分の日	21 可燃ごみ	22
23 粗大ごみ (持込・訪問) 資源持込 (くるくるタウン)	24 資源持込	25	26	27	28	29
30	31 紙の日 資源持込	可燃ごみ	ビンの日	資源プラ	可燃ごみ	

※23日の資源持込は8:00～12:00まで受け付けております。24日・31日の資源持込は9:00～12:00・13:00～16:00まで受け付けております。

# 50音別ごみ・資源分別表

問い合わせの多いものを中心に掲載しています。これ以外のものでわからないものは生活環境課へお問い合わせください。【☎ 3 - 0513】 m-seikatu@town.mihama.mie.jp

## 収集日の表記について

<b>可燃</b>	可燃ごみ	<b>フ</b>	資源プラスチック	<b>草・枝</b>	庭の草・小枝	<b>紙</b>	紙の日	<b>粗</b>	粗大ごみ	<b>リ</b>	リサイクル家電
<b>金(資)</b>	資源になる金物	<b>金(埋)</b>	資源にならない金物	<b>ビ(資)</b>	資源になるビン	<b>ビ(埋)</b>	資源にならないビン	<b>×</b>	収集不可	<b>小電</b>	小型家電(年1回持込収集)

《仕事にともなって出たもの、業者が取扱ったものは収集できません。》

あ	アイスノン	可燃		か	瓦(かわら)	×	処理業者に依頼してください。	つ	漬物石	金(埋)	天然石は廃棄物ではないので収集不可。
	アイロン	金(埋)			乾燥剤	可燃			漬物桶	粗	金属の付いていない45ℓごみ袋に入るものは、可燃ごみへ。
	あきピン	ビ(資)	キャップは外して素材によって可燃ごみか金物の日(埋立ごみ)へ。		乾電池	金(埋)	小袋に入れて他のごみと分けて出してください。ボタン電池・携帯電話のリチウム電池は販売店の回収ボックスへ。		釣り竿	粗	
	油(食用)	可燃	固形化剤で固める、または新聞紙などに含ませる。容器は洗って金物の日(埋立ごみ)へ。機械油は収集不可。		木くず(庭の剪定枝を除く)	可燃	長さ50cm・太さ3cmまで。それ以上は粗大ごみへ。建築廃材や仕事で出たものは処理業者へ。		テレビ	リ	※裏表紙の「家電リサイクル対象品の処分方法」をご覧ください。
	油(機械油)	×			キャップ(プラスチック)	可燃	ペットボトルキャップは小袋に入れビンの日へ		電気カーペット	粗	折りたたんで45ℓのごみ袋に入るものは金物の日(埋立ごみ)へ。
	アルバム	可燃	金属部分ははずして金物の日(埋立ごみ)へ。		牛乳パック	紙	洗って乾かしてから、切り開いて出してください		電球	ビ(埋)	紙のケースか透明袋に入れて出してください。
	アルミサッシ	粗	業者が取り替えた場合は、業者に処分を依頼してください。		草刈機(家庭用)	粗	仕事(農業用)は収集不可。購入店・処理業者などにご相談ください。		電子レンジ	粗	45ℓのごみ袋に入るものは金物の日(埋立ごみ)でも可。
	アルミホイール(鋼含む)	金(埋)			靴、長靴	可燃	金属部分が取れない場合や、胴長靴やブーツ等、長さがある場合は金物の日(埋立ごみ)へ。		トースター	金(埋)	
い	育苗(いくびょう)箱	×		くつ下	可燃		と	トタン板(家庭からの排出)	粗	業者の解体作業等で出たものは収集不可。45ℓのごみ袋に入るものは金物の日(埋立ごみ)でも可。	
	衣装ケース	粗	中身は空にしてから出してください。	クッション	可燃	綿入りのものは晴天の収集日に出してください。ビーズクッションは金物の日(埋立ごみ)へ。	ドラム缶	粗	中身は空にしてください。仕事で出たもの、薬品、危険物が入ったものは処理業者へ。		
	一斗缶	金(埋)	中身は空にしてください。仕事用は不可。	車椅子	粗	電動のものは販売店へ引き取り相談をしてください。	(食品)トレー	ビ(資)			
	一輪車(運搬作業用)	粗	一般家庭からの排出のみ対象。	グローブ	可燃		な	鍋(金属製)	金(資)	ガラス製のものなどはビンの日(埋立ごみ)へ	
	衣類	紙	朽ちてボロボロなもの、大きな汚れや油が付いているものは50cm以内に切り、金属部分を外して可燃ごみへ。	蛍光灯	ビ(埋)	割れないようにして出してください。	に	日本人形(ひな人形など)	粗	ケース・台座も出せます。	
	衣類乾燥機	リ	※裏表紙の「家電リサイクル対象品の処分方法」をご覧ください。	携帯音楽プレーヤー・映像プレーヤー	小電	購入店にお持ちいただくか、年1回リサイクルセンターへくるくるタウンへ直接持込可。収集日等は広報などでお知らせします。	ぬ	ぬいぐるみ	可燃	大型のものは粗大ごみへ。金属入りは、金物の日(埋立ごみ)へ。	
	インクカートリッジ	金(埋)	家庭用に限り。店頭回収も利用ください。	携帯電話			ね	猫砂(猫のトイレ砂)	ビ(埋)	フンは取り除いてください。	
	飲料パック	紙	洗って乾かし、切り開いて出してください。	化粧品容器(スプレー)	金(資)	使い切った後、穴を開けて出してください。	の	農機具、農薬	×	購入店にご相談ください。	
う	ウインドファン(窓付けタイプ含む)	粗	エアコンではないことを確認してください。※温度設定機能が付いていればエアコンになります。	化粧品容器(ビン・陶器)	ビ(埋)		は	バイク	×		
	植木鉢(陶磁器製)	ビ(埋)	土砂は収集不可。45ℓの袋に入らないものは粗大ごみ。	玄関マット	可燃	金属混合のものは、金物の日(埋立ごみ)へ。	パソコン	小電	メーカーにお問い合わせいただくか、年1回リサイクルセンターへ直接持込をご利用ください。		
	植木鉢(プラスチック)	可燃		剣道防具類	金(埋)	ごみ袋に入らないものは粗大ごみへ。	花火	可燃	未使用のものは収集できません。		
	羽毛布団	可燃	御浜町社会福祉協議会に持参すると募金になります。可燃ごみに出す場合は、晴天の収集日にひもで縛って出してください。	原動機付き自転車	×	購入店・処理業者にご相談ください。	バルサン(燻煙殺虫剤)	金(埋)	中身を使い切ってから出して下さい。		
	え	エアコン	リ	※裏表紙の「家電リサイクル対象品の処分方法」をご覧ください。温度設定機能が付いているものがエアコンとなります。	耕運機	×		ハンガー	可燃	金属付きのものは金物の日(埋立ごみ)へ。	
液晶テレビ				コード	金(埋)		ピアノ	×	購入店か処理業者にご相談ください。		
				コピー機	粗	家庭用に限り。45ℓのごみ袋に入るものは金物の日(埋立ごみ)でも可。	ビニール遊具	可燃	50cm四方以内に切って可燃ごみに出して下さい。		

お	枝木 (剪定枝など)	草・枝	自家処理できない場合は、直径3cm、長さ50cm以内に切り揃えて、乾燥させてから出してください。仕事で出たものは不可。	コンテナ(農業用)	×	購入店・処理業者にご相談ください。	ふ	ファンヒーター	粗	燃料は使い切るか抜いてください。
	エレクトーン	粗	購入店にご相談ください。	コンバイン	×			購入店・処理業者にご相談ください。	布団	可燃
	延長コード	金(埋)		雑誌	紙			フライパン	金(資)	
	塩ビパイプ	×	家庭から出たもの限り収集可。生活環境課にお問い合わせください。	座布団	可燃	晴天の収集日に、ひもなどで縛って出してください。		ブルーシート	粗	45ℓのごみ袋に入るものは金物の日(埋立ごみ)でも可。
お	オイル缶(家庭用)	金(埋)	中身を使い切って出して下さい。45ℓの袋に入るものは金物の日(埋立ごみ)へ。	ざる(竹製)	可燃	ごみ袋に入らないものは粗大ごみへ。プラスチック製は金物の日(埋立ごみ)へ。	へ	風呂マット	可燃	50cm以内に切って出してください。切るのが難しい場合は粗大ごみへ。
	落ち葉	草・枝	乾燥させてから出してください。	CD・DVD・収納ブレイク	可燃	インデックス紙等は「紙の日」へ。		ペットボトル	ビ(資)	キャップは取り外して小袋に入れて出してください。洗って乾燥させてから出してください。
	おむつ	可燃	汚物は取り除いてください。	下着類	可燃	他の可燃ごみと混ぜて出してください。		ベルト	可燃	金属部分は取り除いてください。50cm程度に切って出してください。
	おもちゃ(プラスチック)	可燃	大型のものは粗大ごみへ。金属付きは、金物の日(埋立ごみ)へ	自転車	粗		ほ	帽子	可燃	金属部分は取り除いてください。
	おもちゃ(木製)	可燃	金具を外してください。外れない場合は金物の日(埋立ごみ)へ。大型のものは粗大ごみへ。	シャンプー容器	可燃	キャップ・ノズルと一緒にして下さい。金属付きのノズルは、金物の日(埋立ごみ)へ。		ホイール(車・バイク)	×	購入店か処理業者にお問い合わせください
	温度計	ビ(埋)	※水銀温度計は割れないように保護し、生活環境課へお持ちください。電子体温計は金物の日(埋立ごみ)へ。	じゅうたん	粗			ホース(家庭用)	可燃	※農業用は収集不可。家庭用は50cm以内に切って出してください。切断が困難な場合は金物の日(埋立ごみ)か粗大ごみへ。
	カイロ	金(埋)	使用済みのもの。	消火器	×	購入店にお問い合わせください。わからない場合は生活環境課にお問い合わせください。		ポータブルトイレ(便器)	粗	※解体仕事で出た便器は不可。
か	カーペット	粗	45ℓのごみ袋に入るものは金物の日(埋立ごみ)へ。	消毒用ホース(農機具)	×	購入店・処理業者にご相談ください。	包丁	金(埋)	刃の部分を保護し「刃物」と明記してください。	
	カー用品 (ルーフキャリア他外装 品、後づけオーディオ等)	粗	※車体を構成する部品類は不可。判断しにくいものは役場へご相談ください。	照明器具	金(埋)	45ℓのごみ袋に入らないものは粗大ごみへ。	ボール	可燃	バレーボール、野球ボール、ゴルフボールなど	
	貝殻	可燃	中を洗ってから出してください。	除湿機	粗	45ℓのごみ袋に入るものは金物の日(埋立ごみ)でも可。	保冷剤	可燃		
	家屋の解体材	×	産業廃棄物。※災害で出たものについては、現状を確認して受け入れを判断します。	水槽	粗	45ℓのごみ袋に入るものはビンの日(埋立ごみ)でも可。	枕(そば殻・綿等)	可燃	金属部分は取り除いてください。	
	傘	金(埋)	粗大ごみでも収集可。	すだれ	粗	50cm以内に切れる場合は可燃ごみでも可	枕(マグネット入り)	金(埋)		
	菓子箱	紙	ダンボール類と一緒にまとめる。	ストーブ(石油)	粗	燃料は使い切るか抜き、点火用の乾電池は必ず取り外して小袋に入れ金物の日(埋立ごみ)へ。	マットレス	粗		
	加湿器	金(埋)	大型のものは粗大ごみへ。	ストーブ(ガス・電気)	粗	45ℓのごみ袋に入るものは金物の日(埋立ごみ)でも可。	窓わく	粗		
	ガスボンベ	×	購入店にご相談ください。	スプレー缶	金(資)	使い切った後、穴を開けてください。	マルチシート	×	処理業者にご相談ください。	
	ガスレンジ(コンロ)	粗		せ	せともの	ビ(埋)	ま	ミシン	粗	45ℓのごみ袋に入るものは金物の日(埋立ごみ)でも可。
	カセットコンロ	金(埋)	電池は外して小袋に入れてください。	洗濯機	リ	※裏表紙の「家電リサイクル対象品の処分方法」をご覧ください。		むしろ	可燃	大きいものは50cm四方に切るか粗大ごみへ。
	カセットボンベ	金(資)	使い切った後、穴をあけて出してください。	扇風機	粗	45ℓのごみ袋に入るものは金物の日(埋立ごみ)でも可。		メモ帳	紙	金属部分は金物の日(埋立ごみ)へ。
	かみそり	金(埋)	刃の部分は保護してください。	掃除機	粗		も	毛布	紙	洗濯して出してください。大きな汚れがあるもの、ボロボロのものは50cm以内に切って可燃ごみへ。
	カメラ	金(埋)	デジタルカメラは小型家電として年1回持ち込み収集あり。	そ	た	タイヤ(車・バイク)	×	ライター	金(埋)	使い切ってから透明の小袋に入れ、他の金物と分けて出してください。
カラーボックス	粗	解体せずに持込可。	た	太陽ヒーター	粗	業者が取り外したものは業者引き取りへ。	ラジオ	金(埋)		
皮製品	可燃	長いものは50cm程度に切り金属部分は取り外して金物の日(埋立ごみ)へ。	ち	畳(たたみ)	×	畳リサイクル業者に依頼してください。	れ	冷蔵庫、冷凍庫	リ	※裏表紙の「家電リサイクル対象品の処分方法」をご覧ください。
				チェーンソー	粗	小型、家庭用のもののみ。仕事用は不可。	わ	ワックス(固形)	可燃	金属容器は金物の日(埋立ごみ)へ。

※金属のついていないプラスチック製の収納用品(衣装ケース)等は、「硬いプラスチック資源」になります。→

→「粗大ごみ」収集日、もしくは「資源持込」の日に収集しますので、リサイクルにご協力をお願いします。

## 粗大ごみの出し方 (家庭から出た大型ごみが対象です。事業系廃棄物・産業廃棄物は出せません。)



※粗大ごみは、いずれも事前の申込みが必要です。

○収集方法…①個人持込(午前7時～午後3時まで)【阿田和中間集積場まで、直接品物をお持ちください。】

②個別訪問(有料)【ご自宅に直接粗大ごみの収集に伺います。】

○申込方法…◎電話申込 ◎役場生活環境課窓口(お近くの役場支所・連絡所でも可)にて直接申込

(お電話での申込みは、通常収集日の7日前(土日祝除く)に締め切ります。収集日と申込締切日は、防災無線でもお知らせします。)

※町で収集できないもの…産業廃棄物、事業系廃棄物、農機具類・農薬及び農薬容器並びに農薬散布等の用具類、自動車部品・タイヤ、畳、消火器、オートバイ、建築廃材(材木・瓦・コンクリート・タイル・ブロック等)

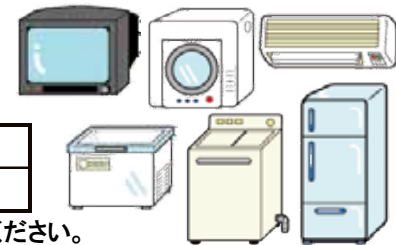
粗大ごみ収集料金表	
個人持込	無料
個別訪問	<p><b>1,800円+20円/kg</b></p> <p>例)30kgの粗大ごみの場合 1,800円+(20円×30kg)=2,400円</p> <p>50kgを超える場合は、1kgにつき30円ずつ加算します。</p>

## 家電リサイクル対象品の処分方法(テレビ、エアコン、冷蔵庫・冷凍庫、洗濯機・衣類乾燥機)

以下①～③のいずれかの方法でリサイクルしてください。

①購入店、または買替店に処分を依頼する。(リサイクル料金、運搬料はお店に支払ってください。)

②メーカー・品目(テレビは画面の大きさ、冷蔵庫は容量)を確認し、郵便局で家電リサイクル券を購入のうえ、指定引取所に持ち込む。(事前連絡は不要です。)



指定引取所	■熊野小型運送(株)	☎0735-22-3152	持込日時:月曜日～金曜日	午前9時～12時、午後1時～午後5時
	■佐川急便(株)新宮店	☎0570-01-0651	持込日時:月曜日～土曜日	午前9時～12時、午後1時～午後5時

③役場の粗大ごみの持込収集、または個別訪問収集を依頼する。※別途収集運搬料(1台につき1,300円)が必要です。リサイクル券購入後、生活環境課へ連絡ください。

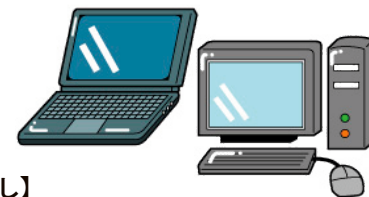
## 家庭系パソコンリサイクルについて(PCリサイクルマークがない場合は、リサイクル料金が必要となります。)

○対象機器…デスクトップパソコン本体、ノートパソコン、CRTディスプレイ、液晶ディスプレイ、CRTディスプレイ型パソコン、液晶ディスプレイ型パソコン

※標準添付品(マウス、キーボード、スピーカー、ケーブルなど)も一緒に回収します。

○申込方法…所有するパソコンのメーカーに直接申し込んでください。パソコンメーカーの連絡先は「一般財団法人 パソコン3R推進協会」

のホームページ(<http://www.pc3r.jp/>)をご覧ください。(※エコゆうパックでの発送となりますが、郵送料の支払いは不要です。)



○町の小型家電持込の日(年1回)・10月30日に「リサイクルセンターくるくるタウン」に持ち込んでいただく方法もございます。ぜひご利用ください。【事前申込なし】

## 生ごみ処理機・処理容器を購入すると補助金があります。

○家庭から出る生ごみの減量化を促進するために、家庭用生ごみ処理機や処理容器(コンポスター等)を購入された方は、町から補助金が交付されます。

【対象者】町内に居住している方

補助対象の種類	補助額
電気式・手動攪拌機能式等	購入額の2分の1【限度額は30,000円】
生ごみ処理容器(コンポスター等)	購入額の2分の1【限度額は5,000円】

【申請方法】下記の1～2を持参して、生活環境課窓口(役場2F)で申請してください。

- 生ごみ処理機、処理容器を購入した販売店の証明書(領収書)  
(※メーカー、商品名がわかるものをご用意ください。)
- 振込先のわかる通帳やカード(領収書に記載されている方名義のもの)

お問い合わせ先 御浜町役場 生活環境課 (☎3-0513)